



Boletín de vinos y pisco

Febrero 2016

**Boletín de vinos y pisco: producción, precios y comercio exterior
Febrero 2016**

Silvio Banfi Piazza

Publicación de la Oficina de Estudios y Políticas Agrarias (Odepa)
del Ministerio de Agricultura, Gobierno de Chile

**Directora y Representante Legal
Claudia Carbonell Piccardo**

Se puede reproducir total o parcialmente citando la fuente

Teatinos 40, piso 7. Santiago, Chile
Teléfono : (56- 2) 3973000
Fax : (56- 2) 3973111
www.odepa.gob.cl



TABLA DE CONTENIDO

Cuadros	Descripción	Página
	Comentarios	4
Nº 1	Exportaciones de vinos y mostos	5
Nº 2	Exportaciones de vinos y alcoholes	9
Nº 3.a.	Exportaciones de vinos con denominación de origen por destino	10
Nº 3.b.	Exportaciones de vinos a granel por destino	10
Nº 4	Estadísticas y proyección del mercado del vino en Chile	14
Nº 5	Precios a productor de vino genérico tinto	15
Nº 6	Precios a productor de vino Cabernet	15
Nº 7	Precios a productor de vino País	15
Nº 8	Precios a productor de vino Semillón	15
Nº 9	Precios de uvas viníferas en la Región del Maule	17
Nº 10	Precios de vinos en la Región del Maule	17
Nº 11	Precios nominales por kilo de uva a productor en la provincia de Ñuble	18
Nº 12	Existencias por regiones	19
Nº 13	Existencias de vinos con DO por variedades	19
Nº 14	Exportaciones de pisco por país de destino	20
Nº 15	Producción de vinos años 2013 y 2014, por regiones y categorías (litros)	21
Nº 16	Evolución de la superficie plantada con vides período 2002 a 2013 (ha)	23
Nº 17	Plantaciones de vides para vinificación por cepajes blancos y tintos según regiones	23
Nº 18	Evolución de la superficie plantada con los principales cepajes para exportación	24
Gráficos	Descripción	Página
Nº 1	Evolución de las exportaciones de vino (total). Período 2000 a 2014	6
Nº 2	Evolución de los precios medios de los vinos chilenos exportados según categoría	6
Nº 3	Evolución de las exportaciones de vino embotellado. Período 2000 a 2014	7
Nº 4	Evolución de las exportaciones de vino a granel. Período 2000 a 2014	7
Nº 5	Evolución de las exportaciones de los demás vinos envasados. Período 2000 a 2014	8
Nº 6	Evolución de las exportaciones de vinos espumantes. Período 2000 a 2014	8
Nº 7	Exportación de vino con denominación de origen, en volumen	11
Nº 8	Exportación de vino con denominación de origen, en valor	11
Nº 9	Precio medio de exportación de vino con denominación de origen en dólares	11
Nº 10	Precio medio de exportación de vino con denominación de origen en pesos	11
Nº 11	Exportación de vino a granel en volumen	12
Nº 12	Exportación de vino a granel en valor	12
Nº 13	Precio medio de exportación de vino a granel en dólares	12
Nº 14	Precio medio de exportación de vino a granel en pesos	12
Nº 15	Exportación de vino espumoso en volumen	13
Nº 16	Exportación de vino espumoso en valor	13
Nº 17	Precio medio de exportación de vino espumoso en dólares	13
Nº 18	Precio medio de exportación de vino espumoso en pesos	13
Nº 19	Precios de vinos en el mercado nacional (\$/arroba)	16
Nº 20	Precios de vinos en el mercado nacional (\$/litro)	16
Nº 21	Producción de vinos con DO año 2014 por variedades	22
Nº 22	Evolución de la producción de vinos por categorías	22
Nº 23	Comparación de precios de vinos en Chile y Argentina	25

Las exportaciones que no son realizadas en la modalidad "a firme" pueden ser ajustadas de acuerdo al Informe de Variación de Valor (IVV), el cual afecta directamente a cada declaración de exportación en el mes en que fue efectuada. Por esta razón, las cifras de exportaciones pueden experimentar modificaciones cuando se aplican los IVV, ocasionando que se alteren los valores de exportación agregados varios meses después de la fecha en que los embarques fueron declarados.

Comentarios y noticias del sector

1. Incorporación de nueva información estadística sobre exportaciones

A partir de la edición de febrero de 2016 en este boletín se han incorporado estadísticas desde el año 2000 de los volúmenes y los valores de las exportaciones de vinos por categorías, las que se muestran desde el gráfico 1 al gráfico 6. El propósito de estas incorporaciones es ir entregando mayor cantidad de información relevante para los usuarios de este boletín e ir mejorando el contenido del mismo.

2. Exportaciones enero 2016

Un aumento global de 9,3% en el volumen, pero una disminución de 7,3% en el valor se observa en las exportaciones totales de vinos y mostos en el inicio del año 2016 (comparación de enero 2016 vs enero de 2015).

Dicho comportamiento ha sido el resultado de un importante incremento de los volúmenes exportados de vinos y mostos a granel (17,3% y 24,1%, respectivamente) y, en menor medida, de la categoría de los demás vinos envasados (9,4%). El vino embotellado, en cambio, presenta una pequeña disminución de su volumen exportado (-0,3%), a lo que se agregó una baja de 3,5% de las exportaciones de vinos espumosos y una caída de 88,3% de las de los vinos con pulpa de fruta. Cabe hacer presente, en todo caso, que la fuerte caída porcentual de esta última categoría tiene muy poca relevancia dentro del contexto global de las exportaciones de vinos y mostos y probablemente se recuperará en el transcurso del año.

En términos de valor el desempeño de estas exportaciones ha sido menos favorable, toda vez que entre enero de 2016 y el mismo mes del año anterior se aprecia una baja global de 7,3% de los montos totales exportados, con disminuciones importantes en casi todas las categorías. La excepción fue la de los demás vinos envasados, donde se mantiene un 3,5% de incremento. Ésta baja de los montos exportados se explica por la disminución generalizada que presentan los precios medios en dólares de todas las categorías durante los últimos doce meses, aunque, para las viñas exportadoras, esto sin duda ha sido compensado por el alza de más de 15% experimentada por el valor del dólar durante el mismo período y que ha permitido que los vinos chilenos ganen en competitividad en los mercados internacionales. De todos modos puede ser preocupante que en los últimos doce meses, comparado con los doce meses anteriores, hayan bajado los precios medios de todas las categorías de vinos y mostos exportados.

Se debe considerar que estas apreciaciones y comentarios corresponden recién al primer mes del año 2016., por lo tanto, será muy conveniente seguir observando bastante detenidamente el comportamiento de este mercado en el futuro próximo, para tener una opinión más definitiva sobre el desempeño efectivo del mercado internacional del vino para Chile..

Cuadro 1. Exportaciones de vinos y mostos 2016 vs 2015 (*)										
	VOLUMEN - Millones de litros									
	Año 2015	Acumulado años 2015 y 2016			Meses			Acumulado 12 meses		
		ene-ene 2015	ene-ene 2016	% Variación	Ene-15	Ene-16	% Variación	Feb14-Ene 15	Feb15-Ene16)	% Variación
Vino embotellado	437,8	34,9	34,8	-0,3%	34,9	34,8	-0,3%	420,2	437,7	4,2%
Vino a granel	385,0	23,9	28,0	17,3%	23,9	28,0	17,3%	330,4	389,2	17,8%
Mosto a granel (a)	34,1	2,6	3,2	24,1%	2,6	3,2	24,1%	33,9	34,8	2,5%
<i>Mosto a granel (b)</i>	<i>136,5</i>	<i>10,5</i>	<i>13,0</i>	<i>24,1%</i>	<i>10,5</i>	<i>13,0</i>	<i>24,1%</i>	<i>135,6</i>	<i>139,0</i>	<i>2,5%</i>
Los demás vinos envasados	47,8	3,4	3,7	9,4%	3,4	3,7	9,4%	49,6	48,1	-3,0%
Vinos espumosos	4,3	0,4	0,4	-3,5%	0,4	0,4	-3,5%	4,2	4,3	3,7%
Vinos con pulpa de frutas	1,1	0,1	0,0	-88,3%	0,1	0,0	-88,3%	1,4	1,0	-26,8%
TOTAL EXPORTACIONES VINOS (a)	910,2	65,2	70,2	7,5%	65,2	70,2	7,5%	839,7	915,1	9,0%
TOTAL EXPORTACIONES VINOS (b)	1.012,6	73,1	79,9	9,3%	73,1	79,9	9,3%	941,4	1.019,4	8,3%
VALOR - Millones USD										
Vino embotellado	1.428,5	123,2	112,8	-8,4%	123,2	112,8	-8,4%	1.443,6	1.418,1	-1,8%
Vino a granel	292,4	21,5	21,2	-1,5%	21,5	21,2	-1,5%	297,0	292,1	-1,6%
Mosto a granel	62,1	6,6	5,7	-12,8%	6,6	5,7	-12,8%	78,4	61,2	-21,9%
Los demás vinos envasados	89,9	6,8	7,0	3,5%	6,8	7,0	3,5%	98,8	90,1	-8,7%
Vinos espumosos	17,8	1,6	1,6	-5,2%	1,6	1,6	-5,2%	17,6	17,7	0,2%
Vinos con pulpa de frutas	4,9	0,3	0,0	-85,0%	0,3	0,0	-85,0%	6,7	4,7	-30,0%
TOTAL EXPORTACIONES VINOS	1.895,6	160,0	148,4	-7,3%	160,0	148,4	-7,3%	1.942,1	1.883,9	-3,0%
PRECIO MEDIO - US\$ / litro										
Vino embotellado	3,26	3,53	3,24	-8,2%	3,53	3,24	-8,2%	3,44	3,24	-5,7%
Vino a granel	0,76	0,90	0,76	-16,1%	0,90	0,76	-16,1%	0,90	0,75	-16,5%
Mosto a granel (a)	1,82	2,51	1,76	-29,8%	2,51	1,76	-29,8%	2,31	1,76	-23,8%
<i>Mosto a granel (b)</i>	<i>0,45</i>	<i>0,63</i>	<i>0,44</i>	<i>-29,8%</i>	<i>0,63</i>	<i>0,44</i>	<i>-29,8%</i>	<i>0,58</i>	<i>0,44</i>	<i>-23,8%</i>
Los demás vinos envasados	1,88	2,00	1,89	-5,4%	2,00	1,89	-5,4%	1,99	1,87	-5,9%
Vinos espumosos	4,09	4,12	4,05	-1,8%	4,12	4,05	-1,8%	4,22	4,08	-3,4%
Vinos con pulpa de frutas	4,60	4,95	6,37	28,6%	4,95	6,37	28,6%	4,80	4,59	-4,4%
TOTAL EXPORTACIONES VINOS (a)	2,08	2,45	2,11	-13,8%	2,45	2,11	-13,8%	2,31	2,06	-11,0%
TOTAL EXPORTACIONES VINOS (b)	1,87	2,19	1,86	-15,2%	2,19	1,86	-15,2%	2,06	1,85	-10,4%

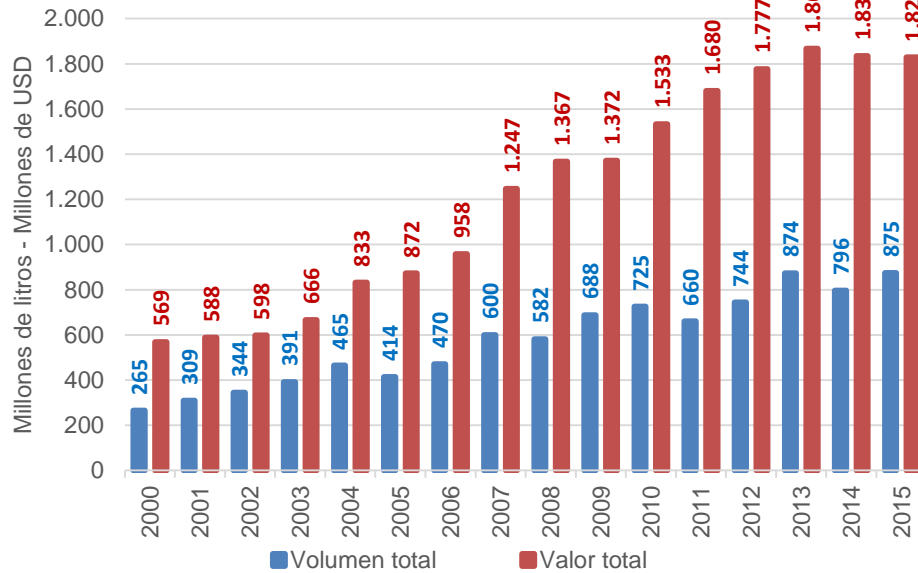
Fuente: Elaborado por ODEPA en base a antecedentes del Servicio Nacional de Aduanas

(*) A partir de diciembre de 2015, en las exportaciones de mostos se agregó la glosa del Jugo de uva (incluido el mosto), código 20096000, como una forma de considerar todos los productos que inciden en el mercado del vino.

(a) Los volúmenes de las exportaciones de mostos están expresados o considerados en términos de producto concentrado.

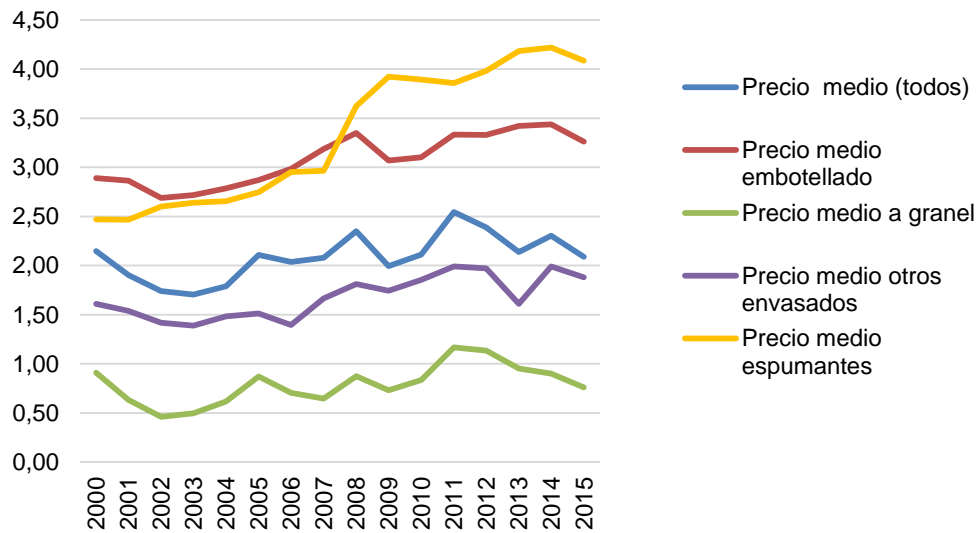
(b) Los volúmenes de las exportaciones de mostos están expresados o considerados en términos de su producto base equivalente, es decir, no concentrado. Se consideraron factores de conversión promedios, que en este caso corresponden a multiplicar por 4 los volúmenes de mostos concentrados que se exportaron.

Gráfico 1. Evolución de las exportaciones de vino (total)
Período 2000 a 2014



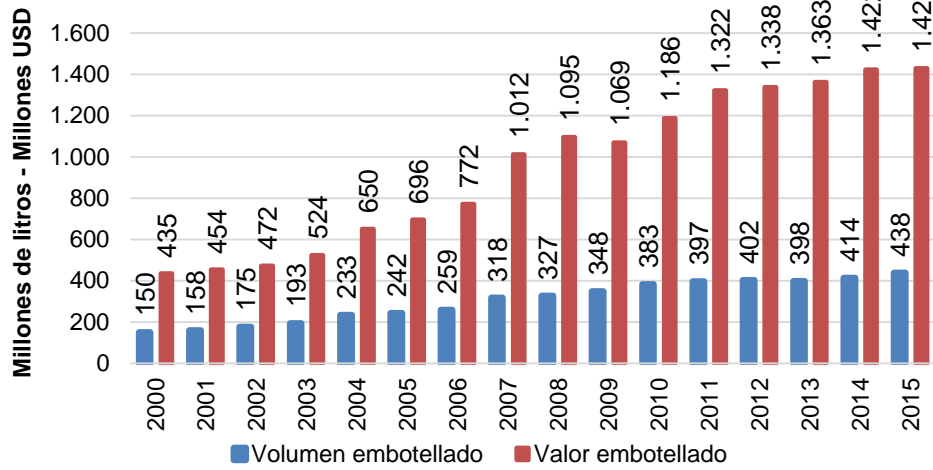
Fuente: Odepa con información del Servicio Nacional de Aduanas.

Gráfico 2. Evolución de los precios medios de los vinos
chilenos exportados según categoría



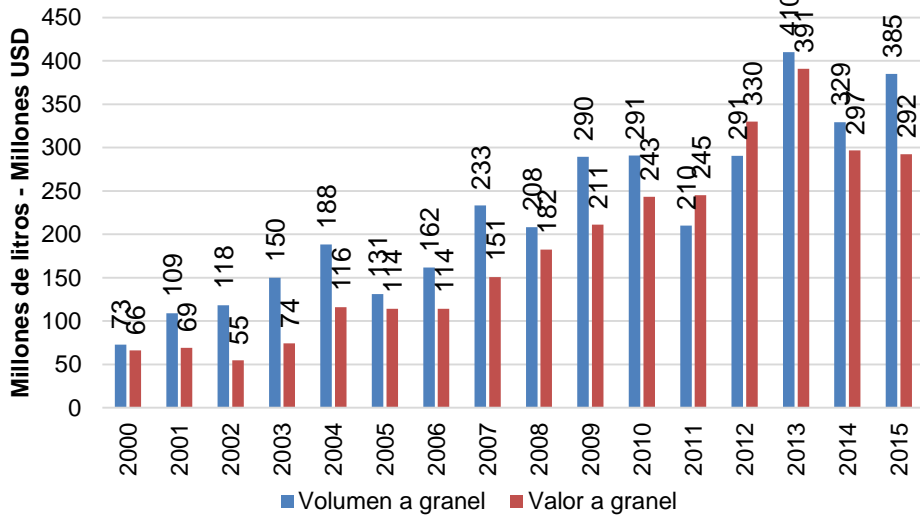
Fuente: Odepa con información del Servicio Nacional de Aduanas.

Gráfico 3. Evolución de las exportaciones de vino embotellado. Período 2000 - 2014



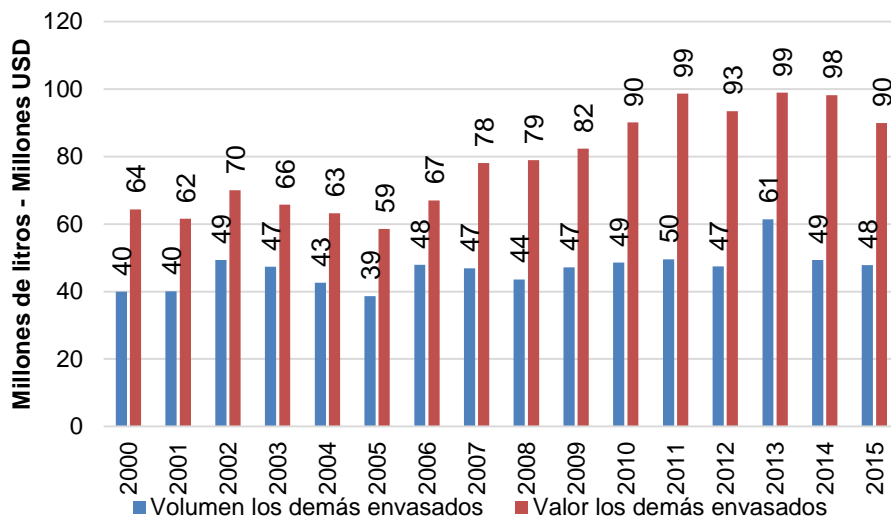
Fuente: Odepa con información del Servicio Nacional de Aduanas.

Gráfico 4. Evolución de las exportaciones de vino a granel. Período 2000 - 2014



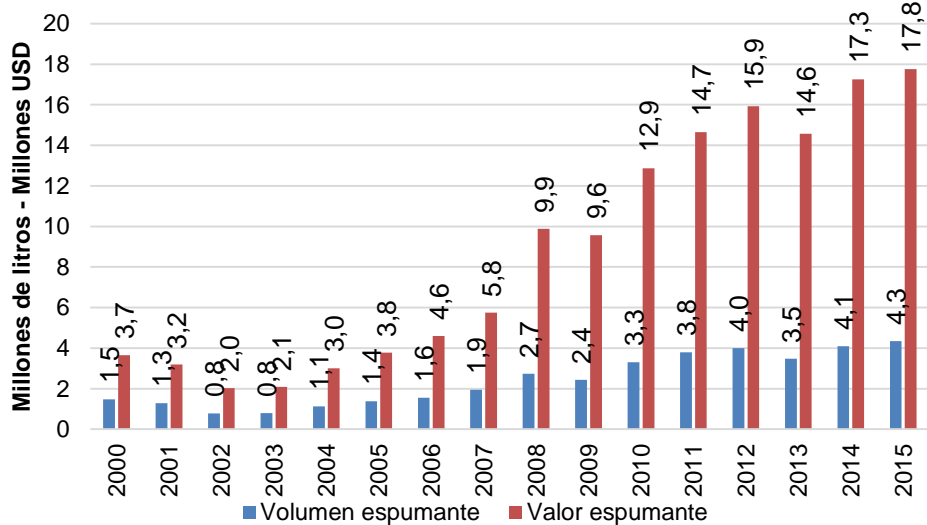
Fuente: Odepa con información del Servicio Nacional de Aduanas.

Gráfico 5. Evolución de las exportaciones de los demás vinos envasados. Período 2000 - 2014



Fuente: Odepa con información del Servicio Nacional de Aduanas.

Gráfico 6. Evolución de las exportaciones de vinos espumantes. Período 2000 - 2014



Fuente: Odepa con información del Servicio Nacional de Aduanas.

Cuadro 2. Exportaciones de vinos y alcoholes

Productos	Volumen (miles de litros)				Valor (miles de US\$ FOB)			
	2015	enero			2015	enero		
		2015	2016	Var % 16/15		2015	2016	Var % 16/15
Total vinos y alcoholes	887.449	63.780	68.033	6,7	1.867.575	157.390	145.388	-7,6
Vino con denominación de origen	437.846	34.905	34.801	-0,3	1.428.516	123.251	112.837	-8,4
Chardonnay	34.752	2.888	2.828	-2,1	110.169	9.840	9.011	-8,4
Chenin Blanc	1	0	0		5	0	0	
Pedro Jiménez	112	22	3	-87,4	366	75	9	-87,8
Pinot Blanc	12	0	0		36	0	0	
Riesling y Viognier	2.022	154	101	-34,6	7.073	545	339	-37,8
Sauvignon Blanc	48.382	3.672	3.623	-1,3	144.610	12.029	10.838	-9,9
Los demás vinos blancos	2.911	153	712	365,0	9.263	561	1.233	119,7
Mezclas de vinos blancos	44.040	3.400	3.726	9,6	117.282	9.420	9.845	4,5
Cabernet Franc	123	8	8	-5,4	956	66	45	-31,5
Cabernet Sauvignon	80.265	6.978	6.220	-10,9	281.042	25.719	22.172	-13,8
Carménère	23.766	1.812	1.754	-3,2	88.418	7.278	6.867	-5,7
Cot (Malbec)	3.235	177	225	27,2	12.629	703	898	27,8
Merlot	34.111	2.838	2.951	4,0	98.051	8.996	8.096	-10,0
Pinot Noir	8.758	824	603	-26,9	39.175	3.868	2.798	-27,7
Syrah	8.239	803	509	-36,7	36.478	3.911	2.398	-38,7
Los demás vinos tintos	2.376	179	440	146,0	20.420	1.586	904	-43,0
Mezclas de vino tinto	137.788	10.504	10.634	1,2	443.174	37.249	36.113	-3,1
Los demás vinos (con D.O.)	6.953	493	465	-5,8	19.369	1.404	1.273	-9,4
Otros vinos y alcoholes	449.603	28.875	33.232	15,1	439.059	34.138	32.551	-4,6
Los demás vinos	385.043	23.894	28.032	17,3	292.493	21.547	21.220	-1,5
Los demás vinos capacidad inferior o igual a 2 lts.	47.797	3.376	3.694	9,4	89.902	6.756	6.995	3,5
Vino espumoso	4.348	400	386	-3,5	17.763	1.648	1.562	-5,2
Pisco	438	25	30	20,8	3.138	180	211	16,9
Otros	11.978	1.180	1.090	-7,7	35.763	4.008	2.563	-36,1

Fuente: Odepa con información del Servicio Nacional de Aduanas. Cifras sujetas a revisión por informes de variación de valor (IVV).

* Incluye exportaciones de cervezas y licores no incluidas en el cuadro 1 de este boletín.

Cuadro 3.a. Exportaciones de vinos con denominación de origen por país de destino

País	Volumen (miles de litros)				Valor (miles de USD FOB)				
	2015	enero - enero			2015	enero - enero			
		2015	2016	Var. % 16/15		2015	2016	Var. % 16/15	% Part.2016
Estados Unidos	40.695	3.601	3.478	-3,4	157.687	15.841	14.360	-9,3	12,7
China	49.375	3.335	3.643	9,2	163.099	11.625	12.080	3,9	10,7
Reino Unido	56.864	3.844	4.285	11,5	162.527	11.561	11.687	1,1	10,4
Japón	50.866	4.316	3.697	-14,3	147.486	12.966	11.075	-14,6	9,8
Holanda	28.750	2.332	3.399	45,8	82.720	7.628	9.698	27,1	8,6
Brasil	37.436	1.892	2.469	30,5	111.594	6.947	7.121	2,5	6,3
Canadá	14.135	1.343	1.028	-23,5	62.938	5.855	4.186	-28,5	3,7
Corea del Sur	8.467	695	771	10,9	38.003	3.532	3.991	13,0	3,5
Dinamarca	12.888	1.553	1.017	-34,5	43.162	5.690	3.969	-30,2	3,5
Alemania	10.901	927	903	-2,6	34.698	3.304	2.820	-14,6	2,5
SUB - TOTAL	310.377	23.838	24.690	3,6	1.003.914	84.949	80.987	-4,7	71,8
OTROS PAÍSES	127.470	11.067	10.111	-8,6	424.608	38.302	31.850	-16,8	28,2
TOTAL	437.847	34.905	34.801	-0,3	1.428.522	123.251	112.837	-8,4	100,0

Fuente: Odepa con información del Servicio Nacional de Aduanas.

Cifras sujetas a revisión por informes de variación de valor (IVV).

Cuadro 3.b. Exportaciones de vinos a granel por país de destino

PAIS	Volumen (miles de litros)				Valor (miles de USD FOB)				
	2015	enero - enero			2015	enero - enero			
		2015	2016	Var. % 16/15		2015	2016	Var. % 16/15	% Part.2016
Estados Unidos	73.649	6.563	10.877	65,7%	49.465	4.925	7.038	42,9%	33,2%
China	104.409	720	3.913	443,5%	57.084	485	2.752	467,4%	13,0%
Reino Unido	48.618	4.713	3.192	-32,3%	46.480	4.674	2.704	-42,1%	12,7%
Alemania	37.780	2.632	2.647	0,6%	27.179	2.028	1.655	-18,4%	7,8%
Japón	24.565	2.931	1.475	-49,7%	20.853	2.305	1.257	-45,5%	5,9%
Suecia	8.867	825	556	-32,6%	14.868	1.382	867	-37,3%	4,1%
Canadá	22.810	1.130	1.504	33,1%	13.019	844	817	-3,2%	3,9%
Dinamarca	11.952	786	587	-25,3%	11.796	782	693	-11,4%	3,3%
Holanda	7.980	507	763	50,5%	7.475	456	656	43,9%	3,1%
Finlandia	6.588	538	313	-41,8%	10.113	931	478	-48,7%	2,3%
SUB - TOTAL	347.218	21.345	25.827	21,0%	258.332	18.812	18.917	0,6%	89,2%
OTROS PAÍSES	37.825	2.549	2.205	-13,5%	34.161	2.735	2.303	-15,8%	10,9%
TOTAL	385.043	23.894	28.032	17,3%	292.493	21.547	21.220	-1,5%	100,0%

Fuente: Odepa con información del Servicio Nacional de Aduanas.

Cifras sujetas a revisión por informes de variación de valor (IVV).

Gráfico 7. Chile. Volumen de exportaciones de vino con denominación de origen

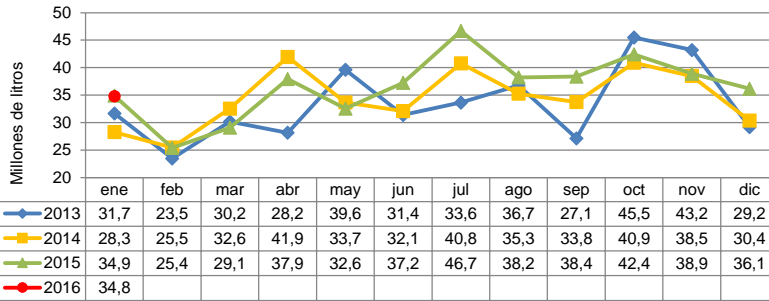
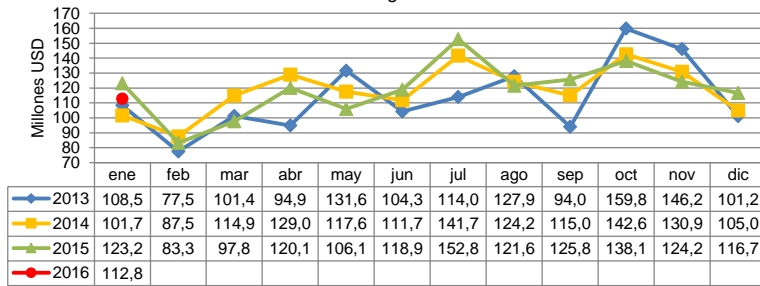
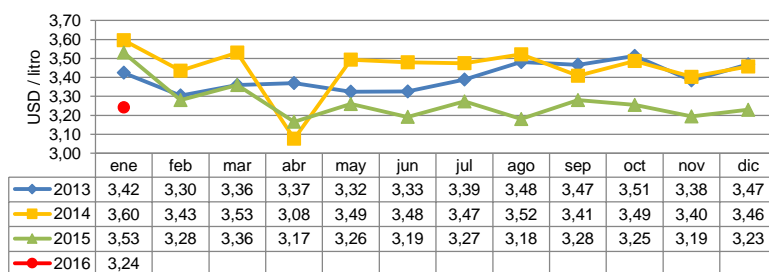


Gráfico 8. Chile. Valor de las exportaciones de vino con denominación de origen



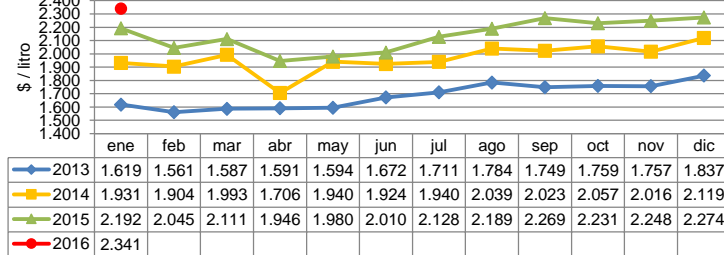
Fuente: Odepa con información del Servicio Nacional de Aduanas.

Gráfico 9. Precio medio de exportación de vino con denominación de origen (dólares por litro)



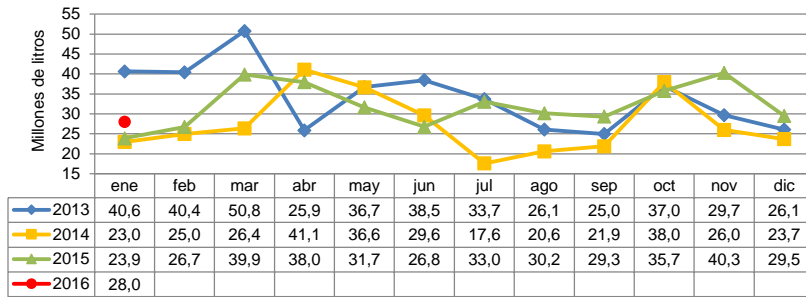
Fuente: Odepa con información del Servicio Nacional de Aduanas.

Gráfico 10. Precio medio de exportación de vinos con denominación de origen (pesos por litro)



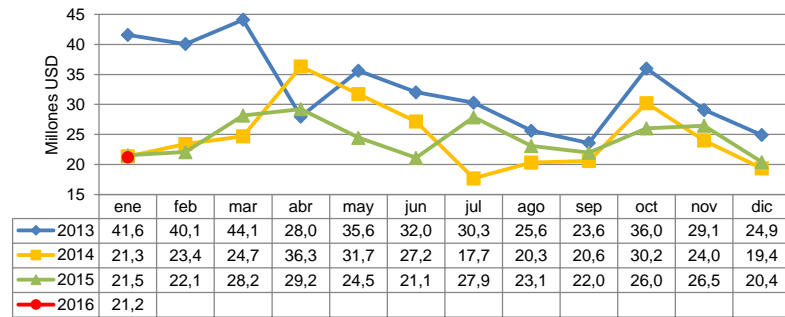
Fuente: Odepa con información del Servicio Nacional de Aduanas.

Gráfico 11. Volumen de exportación de vino a granel (millones de litros)



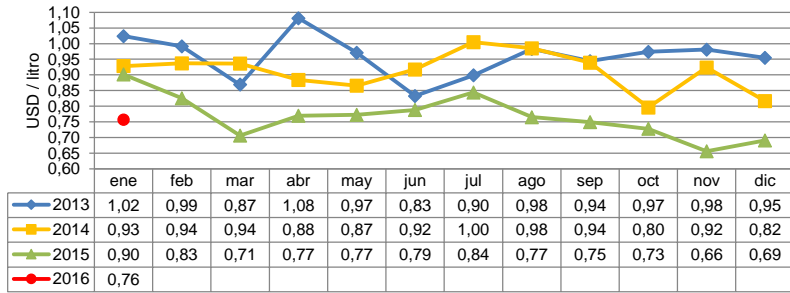
Fuente: Odepa con información del Servicio Nacional de Aduanas.

Gráfico 12. Valor de las exportaciones de vino a granel (millones USD)



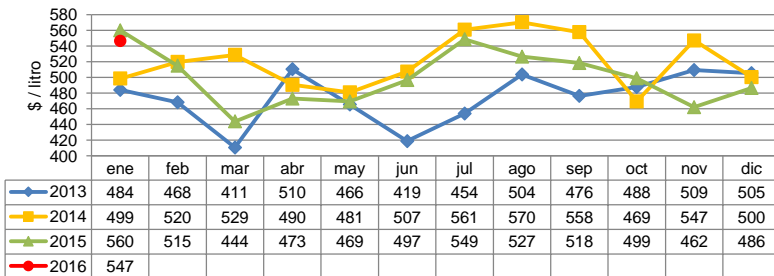
Fuente: Odepa con información del Servicio Nacional de Aduanas.

Gráfico 13. Precio medio de exportación de vino a granel (dólares por litro)



Fuente: Odepa con información del Servicio Nacional de Aduanas.

Gráfico 14. Precio medio de exportación de vino a granel (pesos por litro)



Fuente: Odepa con información del Servicio Nacional de Aduanas.

Gráfico 15. Volumen de exportación de vino espumoso (miles de litros)

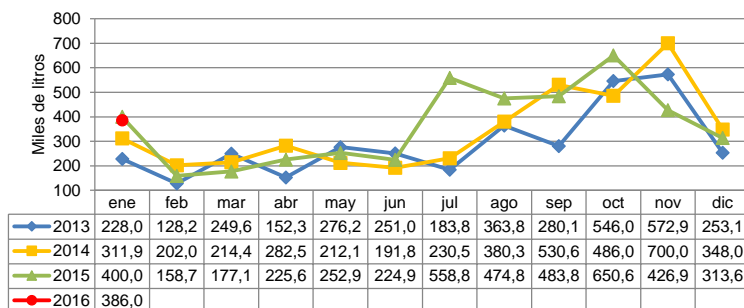
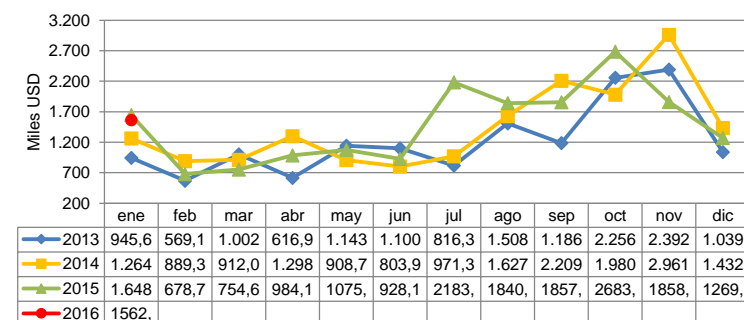


Gráfico 16. Valor de exportaciones de vino espumoso (miles USD)



Fuente: Odepa con información del Servicio Nacional de Aduanas.

Gráfico 17. Precio medio de exportación de vino espumoso (dólares por litro)

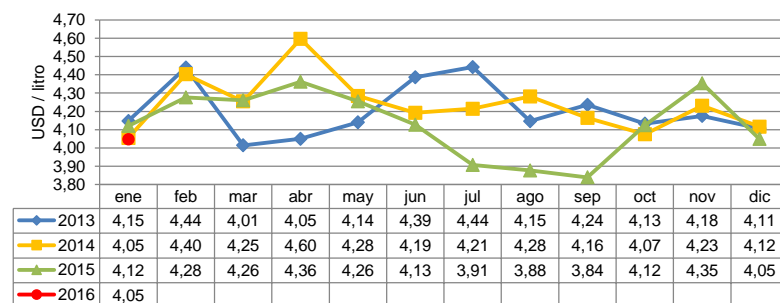
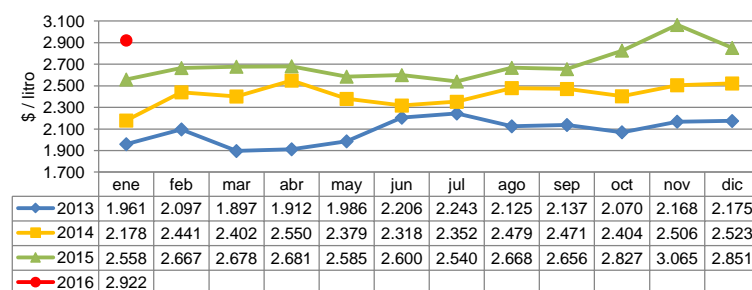


Gráfico 18. Precio medio de exportación de vino espumoso (pesos por litro)



Cuadro 4. Estadísticas y proyección del mercado del vino en Chile

Item	2006	2007	2008	2009	2010	2011	2012	2013	2014	2015	2016* (a)		2016* (b)		2016* (c)	
	Millones de litros															
Stock inicial **	650	802	748	809	842	701	817	1.043	1.182	1.060	9%	1.157	9%	1.157	9%	1.157
Consumo aparente	207	260	193	267	319	269	278	243	314	290	3%	299	0%	290	6%	308
Exportaciones	502	647	629	738	769	696	783	922	834	910	15%	956	11%	928	18%	983
Vino embotellado y envasado	309	368	375	400	436	452	455	465	468	491	5%	516	2%	501	8%	530
Vino y mosto a granel	193	280	255	339	333	244	328	457	365	419	5%	440	2%	428	8%	453
Total ventas	708	908	822	1.005	1.088	965	1.061	1.165	1.147	1.201	9%	1.255	6%	1.219	13%	1.291
Importación	6,24	6,20	3,88	3,03	0,55	1,05	1,24	2,18	2,00	2,00	0%	2,0	50%	3,0	-50%	1,0
Producción	845	828	868	1.009	915	1.046	1.255	1.282	1.003	1.286	1%	1.300	-5%	1.220	7%	1.380
Vinos con D.O.	716	704	693	867	745	829	1.016	1.078	841	1.080	2%	1.100	-3%	1.050	6%	1.150
Vinos sin D.O.	86	88	132	115	127	118	172	136	123	152	-1%	150	-15%	130	12%	170
Vinos de uva de mesa	42	36	44	28	44	100	68	70	39	53	-6%	50	-25%	40	13%	60
Vino para pisco traspasado a vino	9	20	11	26	31	33	31	20	20	10	0%	10	50%	15	-50%	5
Stock final **	802	748	809	842	701	817	1.043	1.182	1.060	1.157	15%	1.214	11%	1.176	18%	1.252
% stock sobre ventas	113,3%	82,4%	98,3%	83,7%	64,5%	84,6%	98,2%	101,5%	92,4%	96,4%		96,8%		96,5%		97,0%
% stock sobre producción	94,9%	90,4%	93,1%	83,4%	76,6%	78,0%	83,1%	92,2%	105,7%	90,0%		93,4%		96,4%		90,7%

2016 * = proyección; los % indican los supuestos de variación de cada variable respecto a 2015, según el escenario que se considere.

** Las cifras de stock inicial y stock final no incluyen las existencias de vino para producción de pisco.

(a) = escenario intermedio

(b) = escenario pesimista

(c) = escenario optimista

Fuente: elaborado por Odepa sobre la base de antecedentes del SAG y el Servicio Nacional de Aduanas.

Cifras provisionales sujetas a revisión.

Por el momento las proyecciones de 2016 están basadas en apreciaciones subjetivas de lo que podría acontecer, considerando la opinión de diversos actores de la industria vitivinícola, así como también teniendo en cuenta la evolución presentada hasta el mes pasado por algunas variables relevantes, tales como las exportaciones por categoría. Estas proyecciones pueden variar de mes en mes conforme se va disponiendo de nueva información relevante para este mercado.

Cuadro 5. Precios a productor de vino genérico tinto
\$/arropa
(Pesos nominales sin IVA)

Año	Ene	Feb	Mar	Abr	May	Jun	Jul	Ago	Sep	Oct	Nov	Dic	Promedio
2011	14.000	14.000	14.000	14.000	14.500	14.000	12.500	12.500	11.000	11.000	11.000	11.500	12.833
2012	12.000	12.500	12.500	12.500	12.000	12.000	12.000	11.000	9.500	10.000	9.500	9.000	11.208
2013	9.500	9.000	9.500	8.500	8.500	8.500	8.500	8.500	8.500	8.500	8.000	8.000	8.625
2014	7.500	7.000	8.000	8.000	10.000	10.000	9.500	8.500	8.500	8.000	7.500	7.250	8.313
2015	7.250	6.250	6.250	7.000	7.500	7.000	7.000	7.000	7.000	7.000	6.500	6.500	6.854

Fuente: elaborado por Odepa con antecedentes de la Seremi de Agricultura de la Región del Maule.

Cuadro 6. Precios a productor de vino Cabernet
\$/arropa
(Pesos nominales sin IVA)

Año	Ene	Feb	Mar	Abr	May	Jun	Jul	Ago	Sep	Oct	Nov	Dic	Promedio
2011	18.000	18.500	18.500	19.500	20.250	22.000	20.000	19.000	17.500	18.000	18.000	18.500	18.979
2012	19.000	19.000	19.000	18.500	18.000	18.000	18.000	18.000	15.500	17.000	16.000	15.000	17.583
2013	15.000	15.000	14.000	12.500	12.500	12.500	12.500	12.000	13.000	11.750	10.000	10.000	12.563
2014	10.000	9.000	10.500	11.500	12.000	12.000	11.000	10.500	10.500	9.500	9.000	8.500	10.333
2015	8.500	7.500	8.000	9.500	10.000	10.000	10.000	10.500	10.250	10.000	9.500	10.000	9.479

Fuente: elaborado por Odepa con antecedentes de la Seremi de Agricultura de la Región del Maule.

Cuadro 7. Precios a productor de vino País
\$/arropa
(Pesos nominales sin IVA)

Año	Ene	Feb	Mar	Abr	May	Jun	Jul	Ago	Sep	Oct	Nov	Dic	Promedio
2011	13.500	13.500	13.500	14.250	13.000	12.500	11.000	10.000	9.500	9.500	9.500	10.000	11.646
2012	10.000	11.500	11.000	11.000	10.000	9.000	8.000	8.000	8.250	8.500	8.000	8.000	9.271
2013	8.000	8.000	8.000	7.500	7.500	7.000	7.000	6.500	7.500	6.500	6.500	6.500	7.208
2014	6.500	6.500	7.500	8.500	9.000	8.000	7.250	7.000	7.250	6.500	6.000	6.000	7.167
2015	5.750	5.000	5.400	6.250	6.500	6.500	6.500	6.500	6.500	6.000	6.000	6.000	6.075

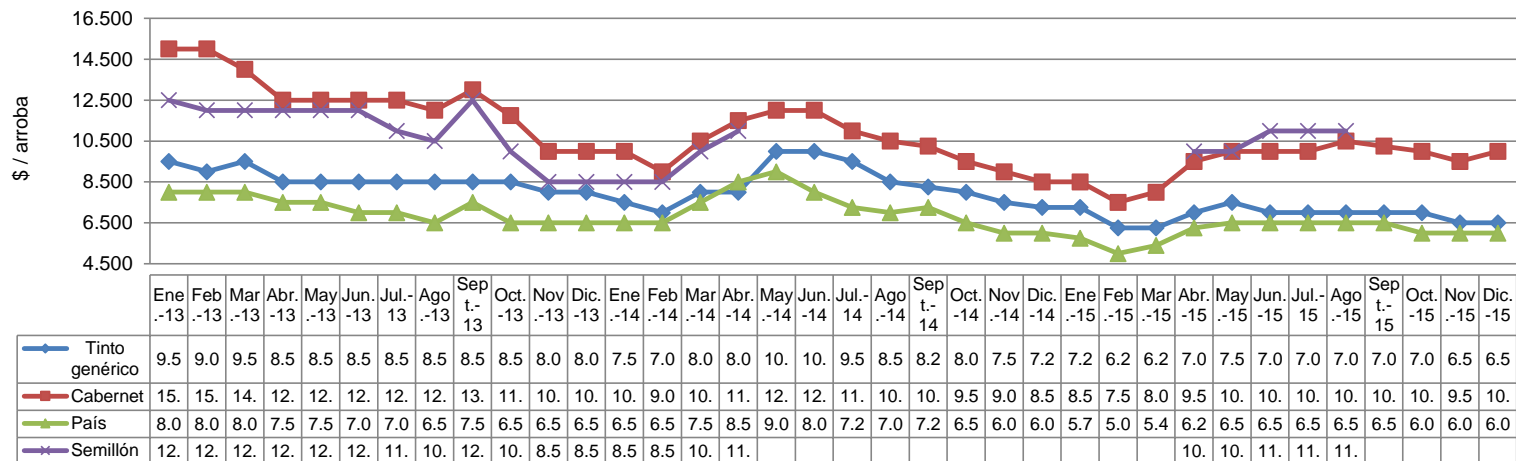
Fuente: elaborado por Odepa con antecedentes de la Seremi de Agricultura de la Región del Maule.

Cuadro 8. Precios a productor de vino Semillón
\$/arropa
(Pesos nominales sin IVA)

Año	Ene	Feb	Mar	Abr	May	Jun	Jul	Ago	Sep	Oct	Nov	Dic	Promedio
2011	15.500	15.500	15.500	16.750	16.750	17.000	16.000	14.000	12.500	12.500	12.500	12.500	14.750
2012	12.500	13.500	13.500	13.500	13.500	12.500	12.500	13.500	14.000	13.500	13.500	12.000	13.167
2013	12.500	12.000	12.000	12.000	12.000	12.000	11.000	10.500	12.500	10.000	8.500	8.500	11.125
2014	8.500	8.500	10.000	11.000	s/t	s/t	s/t	s/t	s/t	s/t	s/t	s/t	9.500
2015	s/t	s/t	s/t	10.000	10.000	11.000	11.000	11.000	s/t	s/t	s/t	s/t	10.600

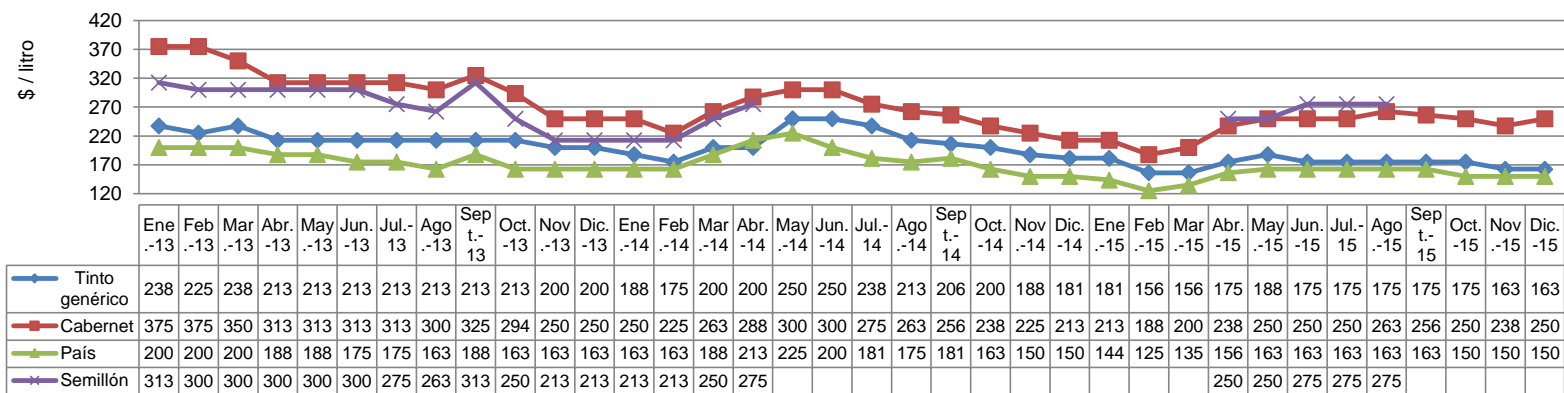
Fuente: elaborado por Odepa con antecedentes de la Seremi de Agricultura de la Región del Maule. s/t = sin transacciones.

Gráfico 19. Precios mensuales de vinos en el mercado nacional



Fuente: elaborado por Odepa con antecedentes de la Seremi de Agricultura de la Región del Maule.

Gráfico 20. Precios mensuales de vinos en el mercado nacional



Fuente: elaborado por Odepa con antecedentes de la Seremi de Agricultura de la Región del Maule.

Variedad	Cali- dad	Cuadro 9. Precios de uvas en la Región del Maule, años 2011 a 2015 (\$/kg)																																		
		Diciembre					Enero					Febrero					Marzo					Abril					Mayo									
		2011	2012	2013	2014	% var. 2015/14	2011	2012	2013	2014	2015	% var. 2015/14	2011	2012	2013	2014	2015	% var. 2015/14	2011	2012	2013	2014	2015	% var. 2015/14	2011	2012	2013	2014	2015	% var. 2015/14	2011	2012	2013	2014	2015	% var. 2015/14
Tintas																																				
Cabernet S.	Baja		140		100	-28,6%	215	220	160	125	110	-12,0%	220	225	150	140	100	-28,6%	235	235	130	150	80	-46,7%	245	240	115	150	75	-50,0%	245	--	--	--	--	--
	Alta		290		130	-48,0%	240	310	215	160	135	-15,6%	250	285	215	195	125	-35,9%	275	285	175	205	125	-39,9%	278	275	150	195	100	-48,7%	278	--	--	--	--	--
Carménère	Baja		25		135	--	215	220	160	130	110	-15,4%	225	225	145	120	95	-20,8%	240	235	130	140	90	-35,7%	243	240	115	150	75	-50,0%	243	--	--	--	--	--
	Alta		180		240	--	230	310	200	140	130	-7,1%	250	280	180	135	105	-22,2%	275	280	160	150	115	-23,3%	278	275	145	165	100	-39,4%	278	--	--	--	--	--
Merlot	Baja		140		230	--	220	220	175	150	110	-26,7%	238	235	160	145	105	-27,6%	245	260	130	160	90	-43,8%	258	250	130	180	85	-52,8%	258	--	--	--	--	--
	Alta		250		250	--	310	215	165	135	135	-18,2%	250	295	215	195	120	-38,5%	270	295	160	205	120	-41,5%	280	275	150	210	105	-50,0%	280	--	--	--	--	--
Syrah	Baja		220		230	--	220	175	110	110	0,0%	230	225	150	110	85	-13,6%	245	235	135	130	83	-36,5%	260	235	110	145	75	-48,3%	260	--	--	--	--	--	
	Alta		135		250	--	270	190	135	125	-7,4%	255	265	180	130	105	-19,2%	270	280	150	150	110	-26,7%	280	260	120	145	90	-37,9%	280	--	--	--	--	--	
Caignan	Baja		150		180	--	175	155	110	100	-9,1%	190	180	135	130	95	-26,9%	205	185	120	140	80	-42,9%	203	160	100	135	75	-44,4%	203	--	--	--	--	--	
	Alta		200		190	--	320	200	130	130	0,0%	215	265	180	165	105	-36,4%	225	265	145	165	110	-33,3%	210	250	110	170	90	-47,1%	210	--	--	--	--	--	
País	Baja		92,5		160	--	150	115	90	85	-5,6%	160	160	105	100	70	-30,0%	165	175	90	110	65	-40,9%	180	140	90	115	65	-43,5%	180	--	--	--	--	--	
	Alta		--		170	--	165	135	90	95	5,6%	175	175	115	145	75	-48,3%	180	190	110	140	70	-50,0%	195	160	100	130	75	-42,3%	195	--	--	--	--	--	
Biancos																																				
Sauvignon	Baja		170		180	5,9%	210	215	170	160	190	18,8%	215	235	145	175	--	--	225	235	110	180	125	-30,6%	245	--	110	--	130	245	--	--	--	--		
	Alta		280		200	-28,6%	235	320	215	205	225	9,8%	245	275	180	235	135	-42,6%	270	275	135	225	150	-33,3%	265	--	125	--	150	265	--	--	--	--		
Chardonnay	Baja		275		250	-23,3%	235	235	185	170	225	32,4%	250	250	165	250	210	-16,0%	270	250	150	270	170	-37,0%	250	--	150	--	175	250	--	--	--	--		
	Alta		375		260	-30,0%	375	220	250	270	8,0%	275	325	200	350	250	-28,6%	288	325	180	365	220	-39,7%	280	--	165	--	215	280	--	--	--	--			
Semillon	Baja		140		205	--	175	160	145	--	--	205	220	140	150	100	-33,3%	220	220	130	150	110	-26,7%	230	--	105	--	105	230	--	--	--	--			
	Alta		160		230	--	220	190	160	--	--	220	235	165	165	110	-33,3%	230	235	140	165	120	-27,3%	245	--	125	--	245	245	--	--	--	--			
Torontel	Baja		110		175	--	150	150	110	110	0,0%	170	160	130	115	85	-26,1%	178	155	110	130	85	-34,6%	200	--	100	--	85	200	--	--	--	--			
	Alta		135		190	--	165	175	120	130	8,3%	185	180	160	135	95	-29,6%	195	180	130	145	95	-34,5%	215	--	115	--	100	215	--	--	--	--			
Moscatel	Baja		110		175	--	150	150	110	110	0,0%	175	160	130	115	85	-26,1%	178	155	110	130	85	-34,6%	200	--	110	--	85	200	--	--	--	--			
	Alta		155		190	--	165	175	130	130	0,0%	195	180	160	130	85	-34,6%	200	180	130	140	95	-32,1%	220	--	130	--	165	220	--	--	--	--			

Fuente: elaborado por Odepa con antecedentes de la Seremi de Agricultura de la Región del Maule

Variedad	Cali- dad	Cuadro 10. Precios de vinos en la Región del Maule, años 2011 a 2015 (\$/arroba de 40 litros)																																									
		Enero					Febrero					Marzo					Abril					Mayo					Junio																
		2011	2012	2013	2014	% var. 2015/14	2011	2012	2013	2014	2015	% var. 2015/14	2011	2012	2013	2014	2015	% var. 2015/14	2011	2012	2013	2014	2015	% var. 2015/14	2011	2012	2013	2014	2015	% var. 2015/14	2011	2012	2013	2014	2015	% var. 2015/14							
Tintos																																											
Genérico	Nac.	13.500	11.000	9.000	7.000	6.500	-7,1%	13.500	11.000	9.000	6.500	5.250	-19,2%	13.500	11.000	9.000	7.500	6.250	-16,7%	13.500	11.000	8.000	7.500	6.500	-13,3%	13.500	11.000	8.000	9.000	6.500	-27,8%	13.500	11.000	8.000	9.000	6.500	-27,8%						
	Exp.	14.500	12.500	10.000	8.000	8.000	0,0%	14.500	13.000	10.000	7.500	7.000	-6,7%	14.500	13.000	10.000	8.500	7.500	-11,8%	14.500	13.000	9.000	8.500	7.500	-11,8%	14.500	13.000	9.000	11.000	7.500	-22,7%	14.500	13.000	9.000	11.000	7.500	-31,8%						
Cabernet S.	Nac.	17.500	17.000	14.000	9.000	7.500	-16,7%	17.500	17.000	13.500	8.000	6.500	-18,8%	17.500	18.000	13.000	10.000	8.000	-20,0%	18.500	17.000	11.500	11.000	9.000	-18,2%	18.750	17.000	11.500	11.000	9.000	-18,2%	21.500	17.000	11.500	11.000	9.000	-18,2%						
	Exp.	19.000	20.000	16.000	10.500	9.250	-11,9%	19.000	20.000	16.000	9.500	8.500	-10,5%	19.000	19.500	15.000	11.000	9.500	-18,2%	20.500	19.500	13.500	12.000	10.000	-15,4%	23.000	19.000	13.500	13.000	11.000	-15,4%	23.000	19.000	13.500	13.000	11.000	-15,4%						
Carménère	Nac.	17.500	17.000	14.000	8.500	7.500	-11,8%	17.500	18.500	13.500	8.000	6.250	-21,9%	17.500	18.000	13.000	9.500	7.750	-18,4%	18.750	17.500	12.000	10.500	9.000	-14,3%	20.000	18.000	12.000	12.000	9.500	-20,8%	21.000	18.000	14.000	11.500	8.500	-26,1%						
	Exp.	19.000	20.000	16.500	10.000	8.500	-15,0%	19.000	20.000	16.000	9.000	8.000	-11,1%	19.000	19.500	15.000	10.000	8.500	-15,0%	20.500	20.000	13.000	11.000	10.500	-4,5%	22.500	19.500	13.500	13.500	11.000	-22,2%	23.000	19.500	13.000	13.000	9.500	-26,9%						
Merlot	Nac.	19.000	20.500	16.500	10.000	7.500	-25,0%	19.000	21.000	16.000	9.000	6.500	-27,3%	19.000	20.500	15.000	11.000	8.000	-20,5%	20.500	20.500	13.000	12.000	10.000	-16,7%	22.000	21.000	13.000	13.000	10.000	-22,2%	23.000	21.000	13.000	13.000	9.500	-30,8%						
	Exp.	21.000	21.500	18.000	11.000	9.000	-18,2%	21.000	22.500	16.500	10.000	8.000	-20,0%	22.500	22.000	15.000	13.000	11.000	-15,4%	23.500	22.500	15.000	14.000	11.000	-17,9%	24.000	22.500	16.000	13.000	11.000	-11,5%	24.000	22.500	16.000	13.000	11.000	-11,5%						
Syrah	Nac.	19.000	20.000	15.000	7.750	7.250	-4,5%	19.000	20.000	14.000	7.750	5.750	-25,8%	19.000	19.000	13.000	8.500	7.750	-8,6%	20.500	19.000	13.000	9.500	8.000	-15,8%	22.000	19.000	13.000	11.000	9.000	-18,2%	23.000	19.000	13.000	11.000	9.000	-18,2%						
	Exp.	21.000	21.000	17.000	9.500	8.500	-10,5%	21.000	21.000	15.000	8.000	8.000	0,0%	21.000	21.000	16.000	11.000	9.000	-18,2%	22.000	21.000	13.000	11.000	9.000	-18,2%	23.500	21.000	13.000	13.000	10.000	-19,2%	24.000	21.000	13.000	13.000	10.000	-19,2%						
Caignan	Nac.	14.500	14.000	11.000	7.500	6.500	-13,3%	14.500	14.000	10.000	7.000	6.500	-7,1%	14.500	14.000	10.000	8.000	6.500	-18,8%	15.000	13.000	9.000	8.500	7.500	-11,8%	15.000	13.000	9.000	8.500	7.500	-11,8%	16.250	13.000	9.000	10.500	7.000	-33,3%	16.500	12.000	9.000	10.000	7.000	-30,0%
	Exp.	13.500	10.000	8.000	6.500	5.750	-11,5%	13.500	11.500	8.000	6.500	5.000	-23,1%	14.500	11.000	8.000	7.500	6.500	-26,7%	14.250	11.000	7.500	8.000	6.250	-27,8%	13.000	10.000	7.500	9.000	6.500	-27,8%	12.500	9.000	7.000	8.000	6.000	-18,8%						
Biancos																																											
Sauvignon	Nac.	17.000	19.000	14.000	10.000	13.000	30,0%	17.000	19.500	13.500	11.500	10.750	-6,5%	17.000	18.000	13.000	13.000	13.000	0,0%	20.000	19.000	12.500	16.000	15.500	-3,1%	22.000	18.000	13.000	20.000	17.500	-												

Cuadro 11. Precios nominales por kilo de uva a productor en la provincia de Nuble en las temporadas 2001-2002 a 2014-2015

Temporadas	Inicio cosecha		Término de cosecha	
	País	Moscatel de Alejandría	País	Moscatel de Alejandría
2001-2002	25-30	25 -30		
2002-2003	45-50	50-70	55-60	60-70
2003-2004	65	75	85	80
2004-2005	135	140	110	120
2005-2006	50	60	50	60
2006-2007	25-35	40-60	25-35	25-30
2007-2008	70	70	70-80	70-75
2008-2009	50	50	50	50
2009-2010	100	100	120-130	120
2010-2011	150	150	180	180
2011-2012	130	130-150	100-130	100-130
2012-2013	80	80	90	100
2013-2014	80	120	100	140
2014-2015	70	85	60	70

Fuente: Seremi de Agricultura Región del Bío Bío.

Cuadro 12. Existencias por regiones al 31 de diciembre de cada año (litros)

Región	Vinos con DO			Vinos sin DO									Total		
	2012	2013	2014	Vinos sin DO *			Vinos de mesa			Vinos para producción de pisco			2012	2013	2014
				2012	2013	2014	2012	2013	2014	2012	2013	2014			
Atacama	1.200	23.015		73.810	72.613	75.338							75.010	95.628	75.338
Coquimbo	16.931.967	16.893.981	16.154.888	4.293.320	2.749.950	3.768.667	496.191	400.690	87.000	25.400.520	32.095.638	19.141.470	47.121.998	52.140.259	39.152.025
Valparaíso	19.665.518	20.987.187	23.654.263	435.358	533.760	756.574	11.779	5.223	5.223				20.112.655	21.526.170	24.416.060
Metropolitana	156.630.166	174.602.484	147.939.337	11.725.084	6.717.222	12.797.580	12.617.444	9.966.045	3.867.274				180.972.694	191.285.751	164.604.191
O'Higgins	305.268.584	388.364.341	327.706.682	15.353.429	12.372.307	22.239.645	14.579.505	6.156.378	11.239.131				335.201.518	406.893.026	361.185.458
Maule	379.497.378	425.076.935	389.787.827	73.065.313	93.975.252	66.680.553	18.107.588	4.221.740	14.450.947				470.670.279	523.273.927	470.919.327
Bío Bío	3.770.058	5.513.907	4.541.710	9.993.862	13.346.287	14.288.928	117.500	33.100					13.881.420	18.893.294	18.830.638
Araucanía													-	-	-
TOTAL	881.764.871	1.031.461.850	909.784.707	#####	129.767.391	120.607.285	45.930.007	20.783.176	29.649.575	25.400.520	32.095.638	19.141.470	#####	1.214.108.055	1.079.183.037

Fuente: elaborado por Odepa con información del SAG.
 * Incluye los vinos declarados con variedad sin denominación de origen y vinos viníferos corrientes.

Sin considerar vino de cepas para producción de pisco 1.182.012.417 1.060.041.567

Cuadro 13. Existencias de vinos con DO por variedades

Variedades	2012		2013			2014		
	Litros	Participación (%)	Litros	Participación (%)	Variación (%)	Litros	Participación (%)	Variación (%)
	Cabernet Sauvignon	369.349.871	41,9%	431.892.384	41,9%	16,9%	386.729.557	42,5%
Merlot	106.956.643	12,1%	130.485.855	12,7%	22,0%	121.047.717	13,3%	-7,2%
Carménère	93.900.054	10,6%	114.143.455	11,1%	21,6%	99.470.246	10,9%	-12,9%
Syrah	66.957.898	7,6%	82.302.673	8,0%	22,9%	81.741.560	9,0%	-0,7%
Chardonnay	63.112.496	7,2%	71.391.366	6,9%	13,1%	49.450.040	5,4%	-30,7%
Sauvignon Blanc	79.995.261	9,1%	91.922.258	8,9%	14,9%	68.255.013	7,5%	-25,7%
Pinot Noir	20.654.760	2,3%	26.584.712	2,6%	28,7%	23.244.787	2,6%	-12,6%
Cot (Malbec)	14.728.696	1,7%	18.001.756	1,7%	22,2%	16.115.251	1,8%	-10,5%
Cabernet Franc	s/í	#¡VALOR!	10.982.343	-	-	8.361.879	0,9%	-
Viognier	s/í	-	s/í	-	-	-	-	-
Otras	66.109.192	7,5%	53.755.048	5,2%	-18,7%	55.368.657	6,1%	3,0%
Total	881.764.871	100,0%	1.031.461.850	100,0%	17,0%	909.784.707	100,0%	-11,8%

Fuente: elaborado por Odepa con información del SAG.

Cuadro 14. Exportaciones de pisco y similares por país de destino (código 22082010)

PAIS	Volumen (litros)				Valor (USD FOB)				
	2015	enero - enero			2015	enero - enero			
		2015	2016	% Variación 2016/2015		2015	2016	% Variación 2016/2015	Participación 2016 (%)
Estados Unidos	118.592	11.007	16.857	53,1	1.107.742	90.304	93.462	3,5	44,4
Polonia	284	0	5.937		1.418	0	56.036		26,6
España	47.310	1.739	2.256	29,7	155.728	7.487	22.203	196,6	10,5
Canadá	24.967	1.261	1.200	-4,8	154.513	8.612	10.974	27,4	5,2
Uruguay	2.757	0	792		21.739	0	7.392		3,5
Panamá	706	0	633		2.520	0	5.420		2,6
Bolivia	3.534	0	972		17.732	0	4.674		2,2
Malasia	126	0	420		1.020	0	3.400		1,6
Reino Unido	14.190	0	294		99.425	0	3.300		1,6
Belice	0	0	45		0	0	1.100		0,5
SUB - TOTAL	212.466	14.007	29.406	109,9	1.561.837	106.403	207.961	95,4	98,7
OTROS PAÍSES	225.691	10.657	396	-96,3	1.576.589	73.817	2.755	-96,3	1,3
TOTAL	438.157	24.664	29.802	20,8	3.138.426	180.220	210.716	16,9	100

(*) De acuerdo con información proporcionada por la Asociación de Productores de Pisco, las exportaciones aparecidas en el código 22082010 no discriminan entre pisco y otros productos similares que no tienen denominación de origen, aunque sean elaborados a partir de uva pisquera. Esta situación, ocasionalmente, puede distorsionar los reales valores de las exportaciones de pisco, como sucedió en el año 2012 con una importante exportación de "alcohol pisquero" (sin denominación de origen) a Francia. De todos modos se hace presente que serían exportaciones de un destilado exportado sin denominación de origen y que se elabora a partir de uvas pisqueras, lo que también contribuye al desarrollo del sector.

Cuadro 15. Producción de vinos en los años 2014 y 2015, por regiones y categorías (miles de litros)

Regiones	Vinos con D.O.		% variación	Vinos sin D.O. (*)		% variación	Vinos de mesa		% variación	Total		% variación
	2014	2015		2014	2015		2014	2015		2014	2015	
Atacama				15		-100,0%	0		--	15	0	-100,0%
Coquimbo	38.970	29.317	-24,8%	969	1.604	65,5%	491		-100,0%	40.429	30.920	-23,5%
Valparaíso	15.460	15.504	0,3%	275	141	-48,6%				15.736	15.646	-0,6%
Metropolitana	82.813	110.454	33,4%	9.211	11.356	23,3%	20.056	31.060	54,9%	112.079	152.869	36,4%
Lib. Bernardo O'Higgins	281.865	387.309	37,4%	12.830	28.427	121,6%	13.361	13.315	-0,3%	308.055	429.052	39,3%
Maule	406.124	524.937	29,3%	65.922	84.920	28,8%	4.619	8.742	89,2%	476.666	618.599	29,8%
Bío Bío	15.734	13.765	-12,5%	20.901	25.805	23,5%	13	28	112,0%	36.647	39.598	8,1%
Los Lagos		1			1						3	
Total	840.965	1.081.287	28,6%	110.123	152.254	38,3%	38.540	53.145	37,9%	989.627	1.286.686	30,0%

Fuente: Servicio Agrícola y Ganadero. (*) Incluye los vinos viníferos corrientes.

Gráfico 21. Producción de vinos con DO año 2015 por variedades

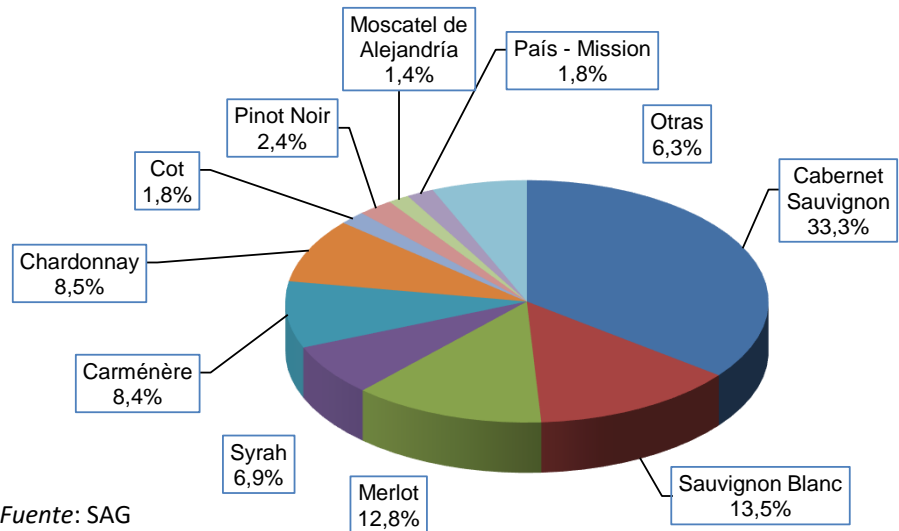
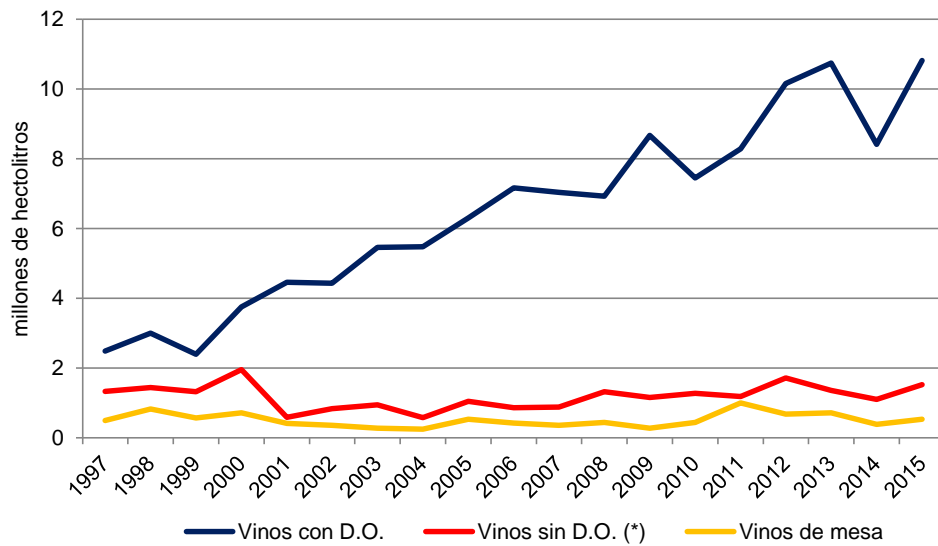


Gráfico 22. Evolución de la producción de vinos por categorías



Cuadro 16. Evolución de la superficie plantada con vides, período 2002 a 2013 (ha)

Superficie plantada con vides (en hectáreas a diciembre de cada año)

Vides	2002	2003	2004	2005	2006	2007	2008	2009	2010	2011 (a)	2011 (b)	2012	2013	2014
Viníferas	108.569	110.097	112.056	114.448	116.796	117.558	119.848	121.924	122.641	125.946	125.946	128.638	130.362	137.582
De mesa (c)	52.366	52.685	53.426	54.646	54.989	55.119	55.119	55.200	55.000	53.851	15.828	53.523	53.727	52.234
Pisqueras	9.791	9.853	9.883	10.002	10.063	9.982	9.982	10.001	9.990	10.000	7.463	7.721	7.994	8.202
Total	170.726	172.635	175.365	179.096	181.848	182.659	184.949	187.125	187.631	189.797	149.237	189.883	192.083	198.019

Fuente: elaborado por Odepa con información del SAG.

Nota: las cifras de vides viníferas de los años 2008, 2009 y 2010 están ajustadas y no corresponden exactamente a las publicadas por el SAG, debido a dificultades en la recopilación de la información de ese tipo de plantaciones que se produjeron en dichos años, especialmente en las regiones del Maule y del Bío Bío.

(a) Cifras de vides pisqueras son estimaciones sobre la base de la información de los años anteriores, considerando que la información oficial del SAG presenta una subestimación (ver nota b).

En 2012 la cifra oficial (que no se presenta en el cuadro) no incluye vid de mesa y se mantiene cierta subestimación de la vid pisquera.

(b) Cifras oficiales del Catastro Vitícola 2011, donde se advierte que en el caso de vides de mesa y pisqueras se presentaron dificultades en la recopilación de la información, debidas principalmente a que la declaración de plantación a través del sistema en línea implementado por el SAG no fue actualizada por parte de muchos de los productores de este tipo de uvas.

(c) En los años 2012, 2013 y 2014 las cifras de plantaciones de uva de mesa corresponden a estimaciones efectuadas por Odepa.

Cuadro 17. Plantaciones de vides para vinificación por cepajes blancos y tintos según regiones (ha)

Regiones	Catastro 2011			Catastro 2012			Catastro 2013			Catastro 2014		
	Blancas	Tintas	Total	Blancas	Tintas	Total	Blancas	Tintas	Total	Blancas	Tintas	Total
										3,0	2,0	5,0
										1,1	3,9	5,0
Atacama	96,3	6,9	103,2	97,1	7,1	104,2	97,1	7,1	104,2	104,3	13,1	117,4
Coquimbo	1.791,1	1.669,7	3.460,8	1.812,9	1.698,8	3.511,7	1.641,5	1.763,6	3.405,1	1.642,6	1.741,0	3.383,6
Valparaíso	6.364,4	3.245,7	9.610,1	5.962,2	3.504,6	9.466,8	5.974,0	3.578,9	9.552,8	6.338,3	3.823,9	10.162,2
Metropolitana	1.770,6	10.908,7	12.679,3	1.749,3	11.221,9	12.679,3	1.741,6	11.179,3	12.920,9	1.741,1	11.657,6	13.398,7
Libertador Bernardo O'Higgins	5.772,7	35.450,0	41.222,7	5.941,8	36.251,0	42.192,7	6.112,1	37.267,9	43.380,0	6.915,7	40.466,4	47.382,1
del Maule	13.799,6	36.540,7	50.340,3	13.868,3	37.744,9	51.613,3	14.023,2	37.946,2	51.969,4	14.633,7	38.862,9	53.496,5
del Bío Bío	4.046,3	4.461,3	8.507,6	4.096,3	4.657,5	8.753,9	4.143,6	4.855,0	8.998,5	4.413,1	5.154,9	9.568,1
La Araucanía	10,6	5,7	16,3	12,1	5,7	17,8	12,1	5,7	17,8	34,0	20,9	55,0
Los Lagos	4,0	2,0	6,0	4,2	2,3	6,5	9,9	3,1	13,0	13,9	5,1	19,0
Total nacional	33.655,5	92.290,7	125.946,2	33.544,1	95.093,8	128.637,9	33.754,9	96.606,8	130.361,7	35.836,7	101.745,8	137.582,5

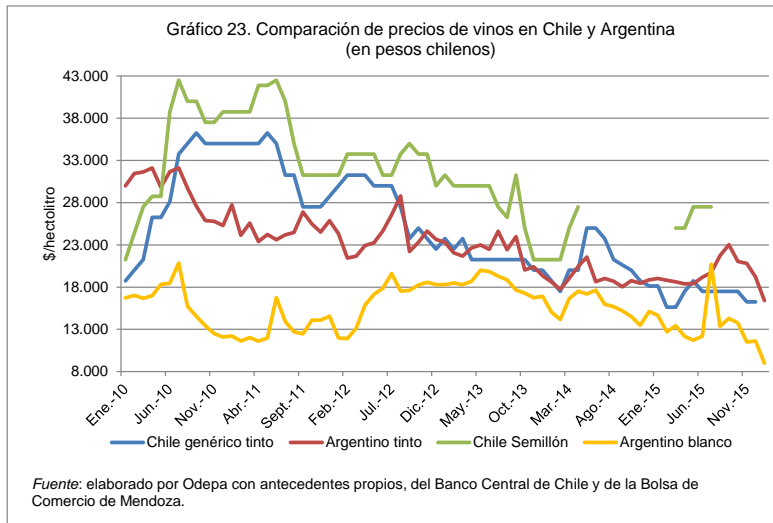
Fuente: Catastros Vitícolas del SAG.

Cuadro 18. Evolución de la superficie plantada con los principales cepajes para exportación (ha)

Cepaje	Años																				
	1994	1995	1996	1997	1998	1999	2000	2001	2002	2003	2004	2005	2006	2007	2008	2009	2010	2011	2012	2013	2014
Cabernet Sauvignon	11.112	12.281	13.094	15.995	21.094	26.172	35.967	38.227	39.261	39.731	40.086	40.441	40.789	40.766	38.806	40.728	38.426	40.837	41.522	42.195	44.176
Merlot	2.353	2.704	3.234	5.411	8.414	10.261	12.824	12.887	12.768	12.879	12.942	13.142	13.368	13.283	9.656	10.041	10.640	11.432	11.649	11.925	12.480
Chardonnay	4.150	4.402	4.503	5.563	6.705	6.907	7.672	7.567	7.561	7.565	7.722	8.156	8.548	8.733	12.739	13.082	10.834	10.970	10.571	10.694	11.634
Sauvignon Blanc	5.981	6.135	6.172	6.576	6.756	6.564	6.790	6.673	7.041	7.368	7.741	8.379	8.697	8.862	11.244	12.159	13.278	13.922	14.132	14.393	15.142
Chenin Blanc	103	106	93	98	104	95	76	49	52	51	76	73	76	76	57	57	56	56	56	56	56
Pinot Noir	138	215	287	411	589	839	1.613	1.450	1.434	1.422	1.440	1.361	1.382	1.413	2.598	2.884	3.307	3.729	4.012	4.060	4.196
Riesling	307	296	317	338	348	286	286	286	283	288	293	305	305	305	333	367	400	409	442	424	420
Semillón	2.708	2.649	2.616	2.427	2.425	2.355	1.892	1.860	1.843	1.821	1.715	1.708	1.727	1.719	779	846	930	959	921	903	968
País	15.990	15.280	15.280	15.241	15.442	15.457	15.179	15.070	14.949	14.953	14.865	14.909	14.955	15.042	3.374	3.868	5.855	7.079	7.248	7.339	7.653
Carménère				330	1.167	2.306	4.719	5.407	5.805	6.045	6.545	6.849	7.183	7.284	8.249	8.827	9.502	10.040	10.418	10.732	11.319
Syrah			19	201	568	1.019	2.039	2.197	2.347	2.468	2.754	2.988	3.370	3.513	5.391	6.027	6.887	7.393	7.745	7.933	8.432
Cabernet Franc			17	64	138	316	689	823	869	925	1.056	1.099	1.143	1.177	1.226	1.321	1.345	1.451	1.533	1.591	1.661
Otros	10.251	10.324	10.371	10.895	11.638	12.780	14.130	14.475	14.356	14.580	14.821	15.038	15.250	15.385	10.265	11.318	15.372	17.668	18.389	18.116	19.444
Totales	53.093	54.392	56.003	63.550	75.388	85.357	103.876	106.971	108.569	110.097	112.056	114.448	116.793	117.559	104.717	111.525	116.831	125.946	128.638	130.362	137.582

Fuente: Catastro Vitícola 2014, SAG.

Nota del SAG a las cifras anteriores: La baja en la superficie plantada del cepaje País entre los años 2007 y 2008 se debe a que los productores no actualizaron la información de plantación a través del sistema en línea implementado por el Servicio, lo que ha sido actualizado en operativos de catastro realizados en los años 2010 y 2011 en las regiones de Bío Bío y Maule, respectivamente.



El gráfico adjunto está basado en información disponible de precios de vinos a granel, tanto en Chile como en Argentina. La comparación se realiza haciendo la transformación de los precios de vinos argentinos a valores expresados en pesos chilenos, considerando el tipo de cambio oficial (peso chileno / peso argentino) vigente en el período en que se registró cada precio.

Se advierte que esta comparación puede no resultar efectiva ni real en términos de los niveles registrados en cada caso, toda vez que probablemente las calidades de los vinos son diferentes y podrían no ser directamente comparables. No obstante, se estima que permite analizar las trayectorias o evolución que han seguido los precios de cada tipo de vino en ambos mercados, desde el momento en que comienzan todas las series (enero de 2010). En consecuencia, se recomienda ser bastante cautelosos al momento de emitir juicios respecto a estos antecedentes, particularmente en relación con los niveles de precios registrados en uno y otro mercado, e interpretar más bien las variaciones que se observan en cada caso.