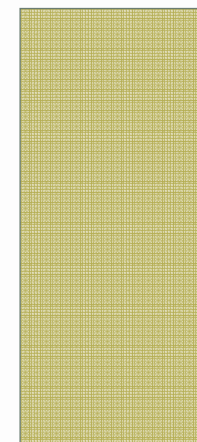


UVANOVA

COMISIÓN DE INVESTIGACIÓN PARA EL DESARROLLO DE LA UVA DE MESA

VARIEDADES DE UVA DE MESA

UN RECAMBIO NECESARIO



Carolina Cruz Vargas
Presidente Uvanova
cacruzva@gmail.com

UN POCO DE HISTORIA

- Las uvas de mesa en Chile comenzaron a ser producidas a partir del año 1930 en el valle de Aconcagua por el empresario español Manuel Ruano, quien observó las ventajas comparativas de clima y suelo respecto de Mendoza en Argentina, para esta especie, Es así como junto con otras 4 familias, Gioia, Peppi, Porfiri y Nicoletti emigraron a Chile para dar inicio a lo que es hoy nuestra "Reina de los frutales"
- *Pioneros de la Vid". Ernesto De Blasis, Ediciones Delfín, año 2005.*

PRIMERAS VARIETADES

- La oferta de variedades estaba compuesta por Ribier , Almería, Emperador, Perlette entre otras que se caracterizaban por su alto rendimiento, y resistencia relativa a lluvias. **La mayoría con pepa** y con un manejo de embalaje simple



RECAMBIO VARIETAL AÑOS 80

- Con el desarrollo de tecnologías como el riego por goteo , se amplía el cultivo de las vides a otras zonas y aparecen **nuevas variedades**



SEMILLA V/S SIN SEMILLA

- La industria se vuelca de lleno a la reconversión hacia las variedades llamadas seedless, las cuales son apetecidas por nuestro principal comprador Estados Unidos: Thompson, Flame, Black , Superior



REINADO DE THOMPSON



Por mucho tiempo fue la principal variedad producida en Chile. Sin embargo mostro limitaciones respecto de: cuidados especiales para conseguir producciones importantes (fertilidad media)y tamaño de uva comercial (dependencia de GA3) Alta demanda de mano de obra. Errática para viajar

APARECEN 2 PRINCESAS



Crimson Seedless



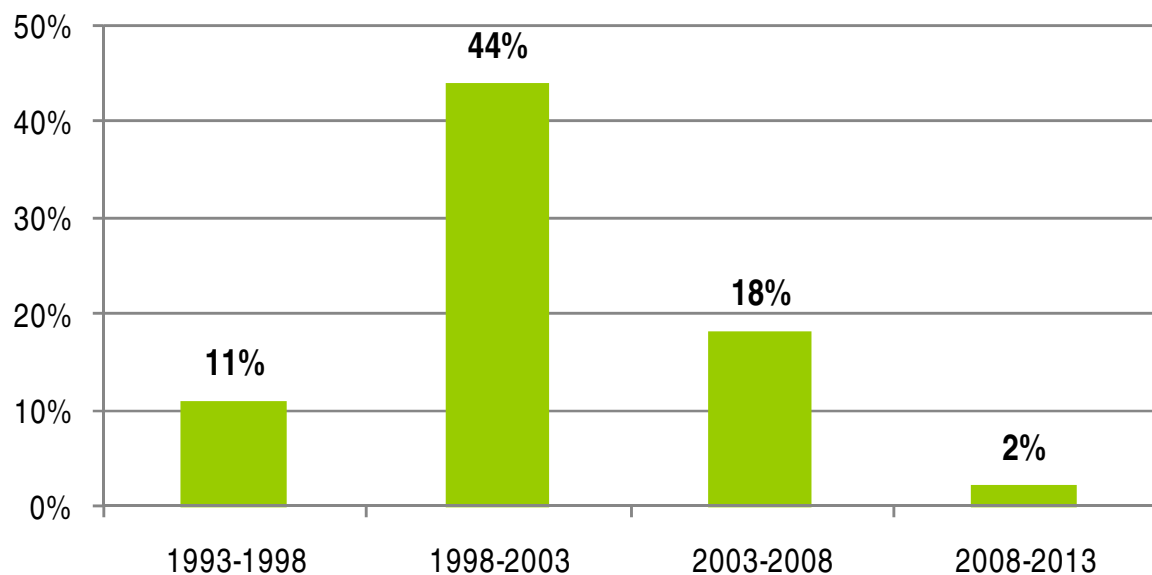
Red Globe

PORQUE RAPIDAMENTE DOMINAN

- Ambas hijas de cruzamientos de Emperor, altamente productivas, rendimientos por sobre 3.500 cajas por /ha
- Firmes , resisten viajes largos, desarrollo de mercados como el Asiático
- Menor uso de reguladores de crecimiento para crecimiento de bayas
- Menor uso de mano de obra
- Con Red Globe, conocemos el concepto de pago de **Royalty**.(derecho sobre la invención a través de patentes , marcas y otras modalidades de la propiedad industrial)

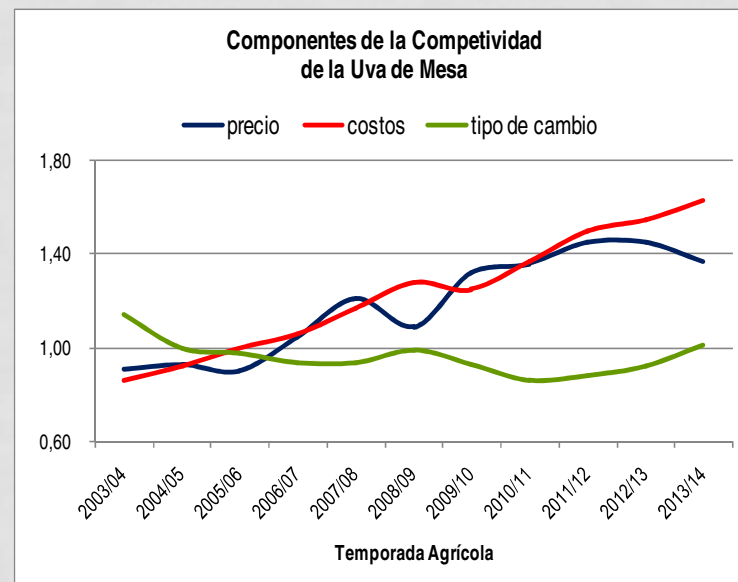
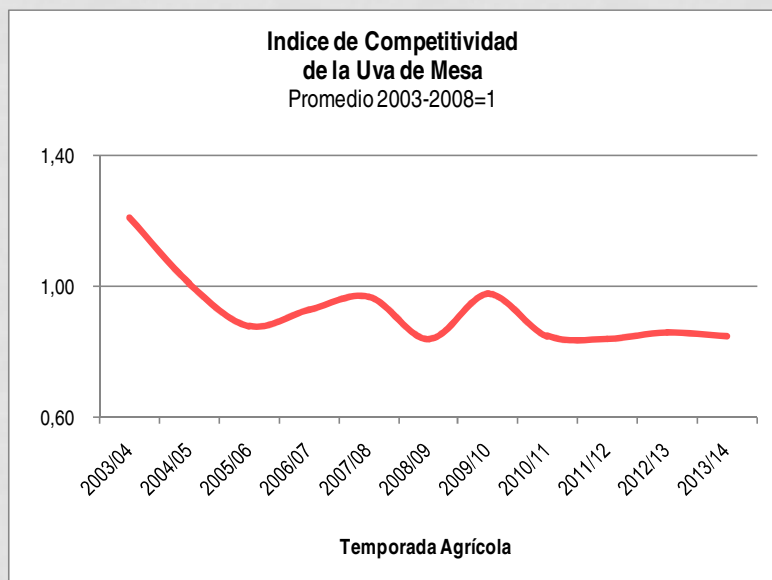
CRECEN LAS PLANTACIONES DE UVAS EN CHILE

**Crecimiento del volumen exportado,
por quinquenios**



La mayor
expansión en el
periodo 98 al
2003
Decae
bruscamente al
2013

PRINCIPAL CAUSA : COMPETITIVIDAD



CAMBIO NECESARIO??

“ UN TE AMO “
JAMAS SUPERARA A UN
“ TE DEPOSITE “



Mujeres del mundo

COMPARATIVO RESULTADOS

- Costo de producción THS : US\$ 18.000 / Ha aprox.

Buen productor

- Ingresos por venta THS firme , verde, de buena calidad y condición US\$ 1,5 /Kg
- Producción promedio 2.800 – 3000 cjs/ha
- Ingreso neto US\$ 36.900 – 18.000= US\$ 18.900

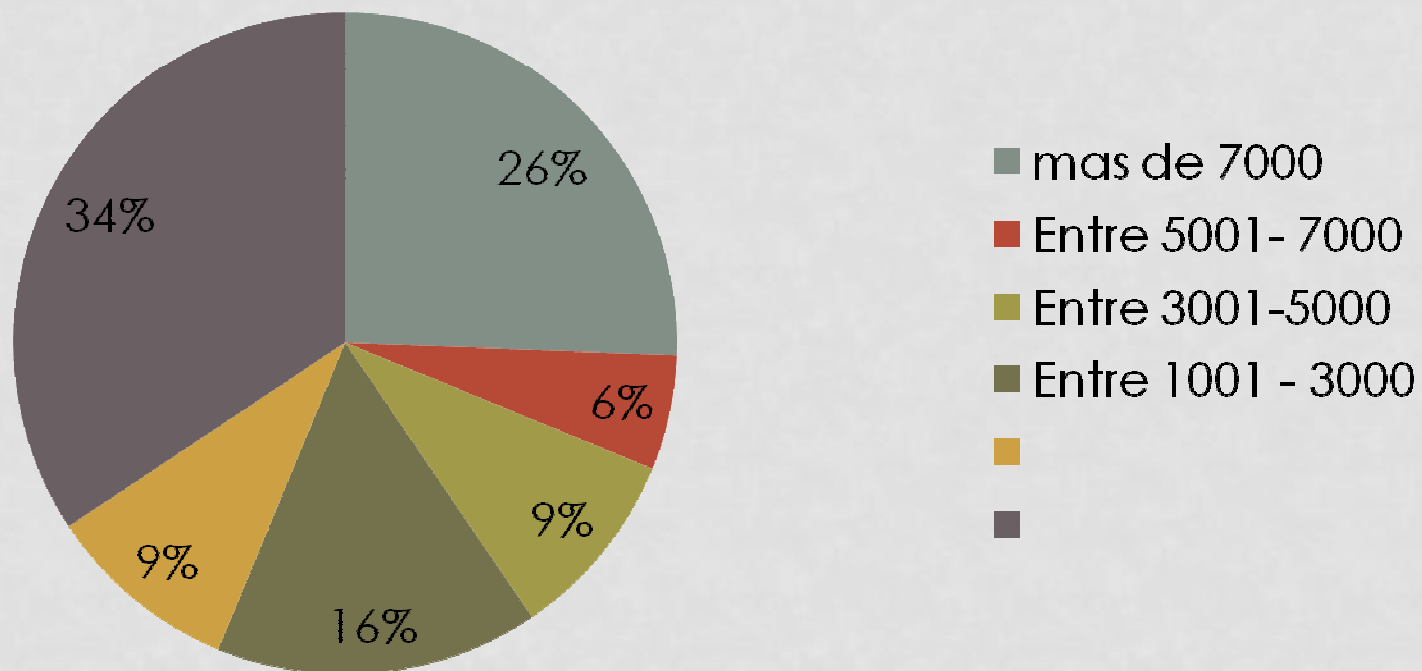
Regular productor

- Ingresos por venta THS regular calidad con presencia de ambar y media condición US\$ 0,7 /Kg
- Producción promedio 1.800 – 2.000 cjs/ha
- Ingreso neto US\$ 11.500 – 18.000 = **Saldo negativo(US\$6.500)**

RESULTADO OPERACIONAL US\$ / HA

En base a 54:000 Has Totales

%



NEGOCIO RENTABLE

- Menores costos de producción
- Menor uso de mano de obra
- Altas producciones
- Producciones regulares (fertilidad, poda corta)
- Facilidad de manejo (color , condición, arreglos)
- Menor predisposición a enfermedades
- Buenas viajeras
- Sin semilla
- Sabores y colores atractivos
- Precios competitivos



**Nuevas
variedades**

ORIGEN DE LOS PROGRAMAS GENETICOS



Fuente: Univiveros

PROGRAMAS DISPONIBLES EN CHILE

- Sheehan Genetics :Timco,Magenta Allison,Ivory
- Vulcani Center : Prime
- International Fruits Genetic I.F.G: Cotton candy,SC
- Emerald Leaf
- Sun World :Scarlotta
- USDA / CTGC : Autumn King
- Anton Caratan (privado):Blanc Seedless o Pristine
- Agricultural Reseach Development (A.R.D.): Arra15
- INIA – Biofrutales: IGO

ACTORES PRESENTES EN EL NUEVO MODELO

- Es muy difícil que lleguen variedades libres
- El productor que desee participar debe pagar un derecho



EL OBTENTOR
Dueño de la patente de la variedad

EL REPRESENTANTE O SUB- LICENCIADO EN CHILE



Puede ser el mismo obtentor, una empresa exportadora, o un particular o empresa que asume la tarea

EL VIVERO



Encargado de reproducir las plantas
(Nuevavid, Univiveros , El Tambo, El Guindal etc.)

PAGOS DE ROYALTY U OTROS

- Además del valor que se paga por la planta, las nuevas variedades pueden cobrar montos adicionales o royalties, por uno o más de los siguientes ítem:
 - **Por planta.**
 - **Por superficie** (un monto por hectárea).
 - **Por producción** (por kilo o por caja).
 - **Por valor FOB** (participación en los ingresos).
- Adicionalmente, se debe tener en cuenta que las variedades nuevas pueden imponer otras condiciones, por ejemplo restringir la superficie plantada o exigir la comercialización a través de determinadas empresas exportadoras o receptoras.

CONDICIONES COMERCIALES DE LAS VARIEDADES

Abiertas

N° de hectáreas indeterminado.

Pago de Royalties por planta (desarrollo de la variedad).

Cerradas en club con firmas exportadoras

N° has determinadas.

Royalties por Planta (desarrollo de la variedad)

Royalties por caja ó pago por hectárea ó pago % del FOB.

Obligación total o parcial con un recibidor determinado
(mercado, % ó número de años).

Obligación de exportar por firmas del club.

**PARTICIPACIÓN VARIEDADES THOMPSON + FLAME + RED GLOBE +
CRIMSON + SUGRAONE + A. ROYAL SOBRE EL TOTAL EXPORTADO**

	Temporada	2007/08	2008/09	2009/10	2010/11
USA	Sumatoria	76.065.904	76.746.556	70.180.485	
	Total Temp.	90.357.383	96.970.911	92.362.161	
	% Participación	84,2	79,2	75,9	
CHILE	Sumatoria	99.013.287	102.438.423	94.558.189	98.556.203
	Total Temp.	108.216.347	111.044.892	101.753.884	108.210.076
	% Participación	91,5	92,2	92,9	91,1

PERU

PERU VS CHILE AL 15/5/2015	PERÚ	CHILE	DIFERENC IA
PAISES	Base 8,2	Base 8,2	Base 8,2
RED GLOBE	23.774.945	24.946.581	1.171.636
SUGRAONE SEEDLESS	3.134.568	6.901.776	3.767.208
FLAME SEEDLESS	2.289.983	10.758.322	8.468.339
CRIMSON SEEDLESS	1.734.965	19.952.844	18.217.879
THOMPSON SEEDLESS	760.730	21.725.820	20.965.090
MAGENTA	271.688	48.967	-222.721
SWEET CELEBRATION	245.655	72.031	-173.624
ARRA N° 15	143.006		-143.006
AUTUMN ROYAL	138.325	1.892.052	1.753.727
EARLY SWEET	116.288		-116.288
TIMPSON	84.959		-84.959
BLACK SEEDLESS	28.765	1.206.075	1.177.310
IFG TEN (SWEET GLOBE)	28.650		-28.650
BLACK MOON	28.161		-28.161
OTRAS VARIETADES (17)	138.312	5.235.175	5.096.863
TOTAL	32.919.001	92.739.643	59.820.642

Elaboracion: PROVID

Fuente: SENASA

* Perú hasta abril del 2015 - Chile al 15 mayo 2015

CHILE LENTO RECAMBIO



Donde nos conviene!!!

Donde estemos solos en el mercado (cada vez mas difícil)
Zona Norte esta plantando casi en su totalidad variedades rojas tardías (Para la fruta temprana enfrentamos fuerte competencia de las guardas norteamericanas y las ventanas de Perú, Brasil, Sudáfrica, Noviembre y la primera quincena de enero

Entre **15 de enero al 15 de abril mejores expectativas**

VOLÚMENES TEMPORADA 2014/15

NUEVAS VARIEDADES

Variedad	Cajas 8,2 kg
• Ralii Seedles	782.777
• Prime	408.292
• Sugra Thirteenth	318.303
• Pristine	205.203
• Timco	104932
• Sweet Celebration	72.031
• Sweet Jubilee	55.772
• Magenta	48.967

RANKING DE LAS NUEVAS EN CHILE

- **Sheehan** : Total 1.400 has

TIMCO (Abierta) roja 577Ha

Magenta (Cerrada) roja 207 Ha

Este programa en California, cuenta con 4.400 has aprox y en España con mas de 500.

- Swett Celebration (Cerrada) roja
- Inia Grape One (Abierta) negra
- ARRA 15 (Abierta) blanca



Para todos los gustos



Programa Shehann ,España

VARIEDAD CHILENA

- **INIA GRAPE ONE**



Negra, media estación ,firme,
alta acidez , alto rendimiento,
resistencia relativa a lluvia



TAREA PENDIENTE TEMPORADA 2014/15

- Red Globe 25.669.654 (Bajo casi un 9%)
- Thompson 21.732.130 (aumento 13%)
- Crimson 20.094.063 (se mantuvo)
- Flame 10.488.004 (bajo en un 3%)
- Superior 6.372.378

Aun tenemos un gran % de cajas en variedades tradicionales sobre las cuales debemos mejorar calidad y condición para los diferentes mercados

GRANDES DESAFIOS

